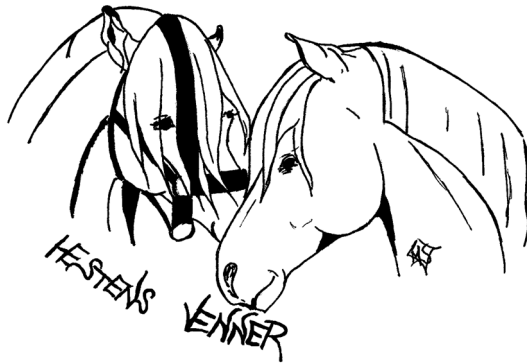


Pære Posten



Februar 2013 nr. 30 - 9. Årgang
Medlemsblad for Hestens Venner
- foreningen med aktiviteter for alle heste



Redaktionen har ordet

/ af Bjarne Lambrecht Sørensen

Så er et nyt år skudt i gang, og hermed 9. årgang af Pære Posten.

I skrivende stund er det -15° udenfor, og der ligger et fint lag sne. Flot ser det ud, men her hos os håber vi på mere sne, så vi kan komme ud og køre med kælke efter hesten.

Tak til alle jer der har sendt stof til bladet, og hvis du ligger inde med en god historie eller har oplevet noget spændende, som du vil dele med os andre, er du meget velkommen til at sende en mail til undertegnede.

Stof til næste blad som udkommer i maj, bedes afleveret senest d. 15/04 2013 til:



Bjarne Lambrecht Sørensen
Munke Bjergbyvej 53, 4180 Sorø

Mail: bjarne@hestens-venner.dk
tlf.: 20922075

Side:	Indhold:
3	Formanden har ordet
4	Indkaldelse til Generalforsamling
5	Konsekvenserne af forkert beskæring
6	Besøg i De Kongelige Stalde
8	Billeder fra besøget på Christiansborg
9	Kontingent 2013
10	Jeg fik desværre ret!
12	Ny hest
13	Medicintjek hos hestedyrlæger og hesteejere
14	Vaccinationsregler ændres igen
16	Køb, salg og bytte
17	Velkommen til nye medlemmer
18	Tage Pedersen er ikke blandt os mere
20	En tankevækkende oplevelse
21	Det sjove hjørne
22	Er dine medlemsoplysninger stadig ok ?

Forsidefoto: Statue af Christian d. IX til hest.

Foto: Bjarne Lambrecht Sørensen

Formanden har ordet

/ af Lone Wunsch

Mange af jer hestefolk vil nok give mig ret i, at det er en besværlig årstid for hesteholdet lige nu. Der er mudder på foldene, eller det er hvinende glat, og det bliver så tidligt mørkt, at det kan være svært at nå de udendørs aktiviteter i de lyse timer. Koldt er det også, derfor fortsætter vi lidt endnu med de indendørs aktiviteter.

Indkaldelse Generalforsamlingen tirsdag d. 26. februar.

Indkaldelsen findes på side 4 her i Pære Posten.

Har du lyst til at deltage i bestyrelsesarbejdet, eller har du gode idéer og ønsker til arrangementer i foreningen, så mød op ved generalforsamlingen og giv din mening til kende. Nye, friske idéer og et nyt ansigt i bestyrelsen vil være velkomment. Hvis du ikke har mulighed for at møde op på selve generalforsamlingen, kan du sende dine ønsker og idéer til et af bestyrelsesmedlemmerne.

Besøg hos Hestedoktoren onsdag d. 20. marts.

Dyrlæge og hestekiropraktor Maria Mannfalk vil fortælle om, hvilke problemer der kan opstå hos hesten ved en forkert beskæring af hestens hov.

Yderligere oplysninger om arrangementet findes på side 5 her i Pære Posten.

Kontingent 2013.

Det er tid for indbetaling af kontingent for 2013. Kontingentet skal være betalt inden generalforsamlingen, ellers har man ingen stemmeret på generalforsamlingen.

Kontingentet dækker udgifterne til hjemmesiden, samt trykning og forsendelse af foreningsbladet Pære Posten, foreningens ansvarsforsikring og indkøb af rosetter til arrangementerne.

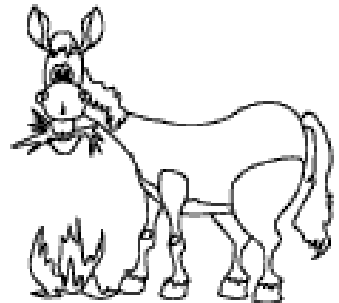
Det er mange ting for kun 100 kr. om året.

Oplysninger vedr. indbetalingen er angivet på side 9.

Husk at tage vennerne med.

Man kan sagtens deltage i foreningens arrangementer uden at være medlem af foreningen.

Hvis du har en nabo eller en hesteven, der har interesse i vores arrangementer, så er du velkommen til at invitere naboen og vennerne med.



Lone Wunsch
Ordrupvej 80, 4370 Store Merløse

Mail: lw@kwplan.dk
tlf.: 5781 1718 bedst efter kl. 17:00

Generalforsamling hos Hestens venner

Indkaldelse til generalforsamling tirsdag d. 26. februar 2013 kl. 19.00

Adresse: Lone Wunsch, Ordruplund, Ordrupvej 80, 4370 St. Merløse.

Dagsorden ifølge vedtægterne:

1. Valg af dirigent
2. Bestyrelsens beretning om foreningens virksomhed i det forløbne år
3. Godkendelse af det reviderede regnskab
4. Fastsættelse af kontingent

Nuværende kontingent er 100 kr. om året, som dækker udgifterne til hjemmesiden, samt trykning og forsendelse af foreningsbladet Pære Posten, foreningens ansvarsforsikring og indkøb af rosetter til arrangementerne.

5. Indkomne forslag
6. Valg af bestyrelse og bestyrelsessuppleanter

På valg til bestyrelsen er Inge Keldebæk (modtager genvalg)
Jesper Knudsen (modtager ikke genvalg)
Kristian Wunsch (modtager genvalg)

På valg til bestyrelsessuppleanter er Hanne Jensen (modtager genvalg)
Verner Muhlig (modtager genvalg)

7. Valg af bilagskontrollør
8. Aktivitetsplan for 2013
9. Eventuelt

Forslag (punkt 5) skal indgives til et af bestyrelsesmedlemmerne senest 14 dage før generalforsamlingen.

Efter gennemgang af dagsordenen serveres Inge Keldebæks hjemmebagte kage, og formanden giver the og kaffe og øl og vand.

Vejforklaring: Ordrup ligger ca. 4 km syd-vest fra St. Merløse. Kør ad landevejen mellem Ringsted og St. Merløse. 2 km syd for St. Merløse drejes ad Ordrupvej, herefter køres gennem Ordrup By ud til skoven = ca. 1.8 km i alt. Ordruplund = Den Gamle Skole (stor rød bygning) ligger på højre hånd lige efter skoven. (Kører man efter Kraks Vejviser, kommer man ud på flere småveje fra modsatte side af skoven.)

Konsekvenserne af forkert beskæring af hestens hove



Foredrag hos HESTEDOKTOREN ved dyrlæge og hestekiropraktor Maria Mannfalk

Onsdag d. 20. marts 2013 kl. 19.00

Fodtøjet er vigtigt!

Lige som hos os mennesker, betyder det meget for hesten, at fodtøjet/hovene er i orden.

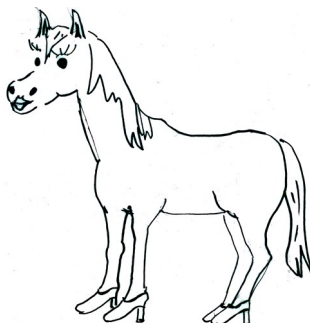
Lige som hos os mennesker, kan der opstå problemer længere oppe i kroppen, hvis balancen nederst på "tårnet" er placeret forkert/skævt.

Alt det – og meget mere, fortæller Maria Mannfalk om ud fra sine mange erfaringer som dyrlæge og kiropraktor.

Vi mødes kl. 18.50 på adressen Bukkerupvej 195, 4360 Kirke Eskildstrup. Det er hos Hestedoktoren. Se vejforklaringen på side

Alle deltagere betaler 25 kr. til en gave til foredragsholderen.

Tilmelding senest d. 11. marts til Lone Wunsch på tlf. 5781 1718 eller mail lw@kwplan.dk



Tegnet af Klaus Wunsch

Besøg i De Kongelige stalde og ruinerne under Christiansborg.

/ tekst og fotos af Cecilie Vistrup Simson



Jeg tog med min mormor, bedstefar og en veninde med ind på Christiansborg. Vi startede med at spise vores madpakker udenfor den kongelige stald. Da vi var færdige med at spise, blev vi vist rundt i den kongelige stald af en turguide. Først kom vi ind i et rum, som lå inde i stalden hvor der var udstillet nogle gamle sadler og hovedtøjer. Bagefter så vi hestene som er af racen, der hedder kladruberheste.



Fordi der ikke er nogen folde i nærheden af Christiansborg så bliver alle hestene sat på fold fra midt juni til midt august nede omkring Slagelse. Jeg havde høje forventninger til at de heste var smukke slanke og muskuløse, men jeg må indrømme, at jeg blev en lille smule skuffet over de heste. Ride huset var stort, smukt og dejlig lyst, det var ret sjovt at se den store balkon hvor Christian har siddet og "hygget" sig. De forventninger jeg havde til ride huset var at det var stort og ser meget kongeligt ud hvilket ride huset også gjorde.

Det med at vi skulle under Christiansborg og se ruinerne efter Absalon borg og Københavns slot, det var ret fantastisk at man kunne se og gå lige ved siden af de gamle slotte/borge og at man havde en turguide med så man kunne få svar på alle ens spørgsmål.



Vi sluttede af med, at vi selv kunne vælge og blive og kigge lidt videre på ruinerne eller trille hjemad. Det var en meget lærerig og spændene tur, og min veninde og jeg havde det sjovt med den lille skattejagt nede ved ruinerne.



Billeder fra besøget på Christiansborg

18. november 2012

Fotos af Bjarne Lambrecht Sørensen



Kontingent 2013

/ af Bjarne Sørensen

Så er det blevet tid til opkrævning af kontingent for 2013.

Der er vedlagt kontingentopkrævning med dette medlemsblad.

Kontingentet skal være indbetalt på foreningens konto forud for Generalforsamlingen for at opnå stemmeret. Der kan også betales kontant på Generalforsamlingen til kassereren.

Bemærk at der skal foretages en bankoverførsel med angivelse af medlemsnummer og navn, og IKKE betaling via indbetalingskort som tidligere år.

De medlemmer som meldte sig ind i foreningen til vores orienteringsarrangement i 2012, har allerede betalt kontingent for 2013, men dette vil også fremgå af den vedlagte kontingentopkrævning.

Medlemmer der ikke ønsker at betale kontingent/melde sig ud, bedes rette henvendelse til kassereren, i stedet for blot at undlade at betale, da dette medfører unødigt besvær med at udsende rykkere og påmindelser.

Kontingent for 2013 udgør 100,- kr. pr. medlem og bedes indbetalt på foreningens konto i Sparekassen Sjælland senest 22.02.2013:

Reg. 9883

Konto.0000170043.



Bjarne Lambrecht Sørensen
Munke Bjergbyvej 53, 4180 Sorø

Mail: bjarne@hestens-venner.dk
tlf.: 20922075

Jeg fik desværre ret!

/ af Lone Wunsch

En af vores heste havde orm..... Jeg vidste det.

Vores hoppe Rasmine satte sig som en hund for at klø sig i bagdelen. Det havde vi aldrig set hende gøre tidligere. Efter at halen var gennemgået for lus uden at finde nogen, var diagnosen ret nærliggende, at Rasmine måtte have orm.

Howdan får man så en ormekur til hesten? Som I nok alle sammen ved, er man nødt til af aflevere gødningsprøve, og dyrlægen SKAL finde æg m.v. i tilstrækkelig mængde i gødningsprøven, før en ormekur kan udleveres. Det er næsten som at spille terning. Der er en sekser, men den kommer ikke altid ud, når man kaster terningen.

Jeg afleverede 5 gødningsprøver hos dyrlægen og fortalte dyrlægen, at vi havde 5 heste, selv om vi på det tidspunkt kun havde 4 heste. Der var en blindtest med. Hesten, som var blindtesten, kaldte jeg Holger. Selvfølgelig var Holger identisk med hoppen Rasmine, som ganske sikkert havde orm.

Det blev et meget interessant resultat. Holger og Rasmine havde IKKE samme udfald af testen. Den ene havde slet ingen orm, imens den anden havde orm i behandlingskrævende grad.

Det mest interessante var, at gødningen var udtaget fra samme hestepære hos Rasmine. Det var endda den SAMME KUGLE fra Rasmines hestepære, som jeg havde delt i 2 og puttet i hver sin pose og skrevet Holger på den ene pose og Rasmine på den anden pose. Yderst interessant syntes jeg!

Jeg gik til bekendelse hos dyrlægen og fortalte sandheden: At vi kun havde 4 heste, og at Holger og Rasmine var den samme. Historien endte lykkeligt, og Rasmine fik sin ormekur, og hun holdt op med at klø sin bagdel i hundestilling.

Historien er 10 år gammel. Senere er der kommet andre lignende historier, hvor hesten alligevel havde orm, selv om gødningsundersøgelsen viste, at der ingen orm var. Den seneste artikel skrev jeg i Pære Posten nr. 24 "hestene havde bændelorm trods negativ gødningsprøve". Desværre kan jeg skrive en hel serie af historier, hvor det alligevel viste sig, at hestene havde orm, selv om gødningsprøven få dage tidligere viste, at der ingen orm var hos hesten.

Dyrlægerne udfører sikkert testen godt nok. **Det er selve testmetoden, der ikke er sikker nok.**

Det er forskerne nu ved at være klar over. Måske er der lys forude. Ikke for ormene men for vores inficerede heste.

I Heste Magasinet september 2012 kan man læse en artikel, skrevet af Martin Krarup. Martin Krarup er den førende forsker i indvoldsorm, og han skriver, at der er konstateret en opfostring af blodorm hos bestanden af de danske heste. Han mener, at op mod halvdelen af de danske heste har blodorm. **Blodorm er hestens farligste parasit.** Derfor anbefaler Martin Krarup at efterårsbehandle alle heste uden forudgående gødningsundersøgelse.

YES! – det er en super artikel, som vi længe har ventet på.

Dyrlægerens problem er nu, at lovgivningen siger, at der ikke må udleveres ormekur, hvis der ikke er fundet æg/orm/larver i gødningsundersøgelsen.

Sverige har fået indført de samme restriktioner som i Danmark vedr. udlevering af ormekure. I **Heste Magasinet oktober 2012** kan man læse en artikel om bremselarvernes opformering. Man kan læse, at man i Sverige har konstateret hestebremser i områder, hvor man i mange år ikke har set hestebremser. Det fremgår tydeligt, at hestebremser er i fremmarch i Sverige. (hestebremselarverne kan kun overleve vinteren, hvis de ligger i mavesækken på en hest)

Selvfølgelig bør man ikke give ormekure i flæng. Hvis ormene bliver resistente, så er der for alvor et problem, der ikke lige kan løses.

Martin Krarups anbefaling om en årlig ormekur hvert efterår, kan måske forlænge livet for en del af de heste, som lige nu lever med orm, der ikke er blevet opdaget. Det er et faktum, som man har kendt i mange år, at heste, der har eller har haft mange orm, ofte dør af kolik. Orm forkorter hestens levetid.

Lad os krydse fingre for en hurtig ændring i lovgivningen på baggrund af den seneste forskning om opformeringen af div. orm.

Da det er den selv samme Martin Krarup, der har medvirket til den nuværende, stramme lovgivning, kan vi vel forvente, at han vil medvirke til en fornuftig lempelse af lovgivningen, så man kan få tilladelse til 1 årlig behandling af samtlige heste i 2013.



Tegnet af Klaus Wunsch

Ny hest

/ af Inge Keldebæk og Per Ipsen

Vi mistede Vicktor søndag den 17. juni 2012 på 5 timer, pga. en tarm sygdom.

Han blev 19 år, hvor vi havde ham i 7 år, hvor vi havde meget glæde af ham.

Vi havde en fjordhest på prøve, men det var ikke noget for os, men så var der en til salg på nettet den 29. oktober 2012, med det var i Odense. Vi ringede til den pige, der havde den, og aftalte at komme der over og se den, den samme dag.

Vi besluttede os for at købe hesten af pigen som hed Christina, men da vi ikke havde hestetraleren med, måtte vi hente den dagen efter. Christina var meget ked af det, da vi kørte med hesten Bailey, men hun havde fået en ny stor hest.

Bailey er en fjordhest på 6 år og er ca. 142 høj, han er så rolig og sød, han er blevet brugt til hygge ridehest, samt kørt som 1 spand da vi købte ham. Han var med til at kører med julemanden og børnene, blot en måned efter vi havde fået ham.

Her 2½ måned efter, kører vi 1 og 2 spand med ham og lidt dressur samt på vejen så fint, så vi forventer os meget af ham.

Fotos: Inge Keldebæk



Medicintjek hos hestedyrlæger og hesteejere

/ Kilde: Fødevarestyrelsen, Forfatter: [HorseConsult®](#)

En informationskampagne fra Fødevarestyrelsen i 2011 havde til formål at minde dyrlægerne om medicinreglerne. Nu følger Fødevarestyrelsens Veterinærrejsehold op for at se, om dyrlæger og hesteejere har fået styr på reglerne.

Kun to ud af 20 hestedyrlæger overholdt medicinreglerne da Fødevarestyrelsens Veterinærrejsehold for tre år siden så dem over skulderen. Også ved efterfølgende tilsyn har der været problemer med ordinerings og udlevering af medicin til hesteejere.

Derfor mindede en informationskampagne fra Fødevarestyrelsen sidste år dyrlægerne om reglerne. Nu følger Veterinærrejseholdet op for at se, om dyrlæger og hesteejere har fået styr på reglerne.

Veterinærrejseholdet fokuserer derfor på, om dyrlægen udarbejder de fornødne anvisninger ved behandling af dyr beregnet til konsum og overholder reglerne om udlevering og ordination af lægemidler samt på, om dyrlægen etiketterer og fakturerer lægemidlerne korrekt.

Hos hesteejeren vil Veterinærrejseholdet kontrollere opbevaring og brug af lægemidlerne og medicinoptegnelserne for de heste der kan anvendes til konsum. Rejseholdet vil også reagere, hvis andre regler, og herunder dyreværnsregler, er overtrådt.

Overtrædelserne af medicinreglerne kan være omfattet af EU's krav til krydsoverensstemmelse og kan betyde, at hesteejeren får reduceret sin landbrugsstøtte.

Veterinærrejseholdet forventer at kunne offentliggøre resultaterne af kontrollen ultimo 2012.

Fakta om medicin til heste

Når dyrlægen udleverer lægemidler til behandling af den syge hest, skal dyrlægen instruere hesteejeren om behandlingen. Hvis hesten kan ende i fødevarekæden, skal dyrlægen udlevere en anvisning til ejeren og forsyne medicinen med en etiket. Hvis hesten er udelukket fra konsum, er det tilstrækkeligt, at instruktionen fremgår af en udvidet etiket på medicinen.

Hesteejeren skal føre optegnelser over medicinanvendelsen, medmindre der er tale om heste, der er udelukket fra konsum.

Regler for anvendelse af medicin til heste

Regelgrundlaget for kontrollen er hhv. Bekendtgørelse om dyrlægers anvendelse, udlevering og ordinerings af lægemidler til dyr og Bekendtgørelse om dyreejeres anvendelse af lægemidler til dyr samt offentlig kontrol og fødevarerivsomsgheders egenkontrol med restkoncentrationer.

Vaccinationsregler ændres igen

/ Kilde: Pressemeddelelse, DRF

De nye vaccinationsregler fra Dansk Ride Forbund har været meget omdiskuteret, ikke mindst grundet det faktum, at reglerne blev lavet med tilbagevirkende kraft, så mange skulle basisvaccinere deres heste på ny. Nu er reglerne lavet om igen, så de nye regler kun gælder for heste der basisvaccineres senere end 31. december 2012. Heste der er basisvaccineret jf. gældende regler, skal blot have vedligeholdt deres vaccination en gang årligt som hidtil. Læs alle reglerne herunder.

På Dansk Ride Forbunds repræsentantskabsmøde søndag den 25. marts 2012 vedtog repræsentantskabet et forslag fra Mols Rideklub om ændring i Dansk Ride Forbunds reglement § 15.4, der omhandler vaccinationskravet til stævneheste. Den vedtagne ændring betyder, at Dansk Ride Forbunds nye vaccinationsprogram, der træder i kraft 1. januar 2013, kun omfatter stævneheste og -ponyer, der påbegynder basisvaccination efter denne dato.

Krav til vaccination af stævneheste- og ponyer, der starter stævner under Dansk Ride Forbund:

Stævneåret 1. januar - 31. december 2012:

Hidtidige regler er gældende. Hesten/ponyen skal være basisvaccineret mod influenza, hvilket vil sige, at den skal være basisvaccineret med 2 vaccinationer mod influenza med mindst 21 og højst 92 dages mellemrum. Herefter skal hesten/ponyen være revaccineret 1 gang årligt, dvs. senest 365 dage efter foregående vaccination.

Stævneåret fra 1. januar 2013 og fremefter:

For heste/ponyer, der har påbegyndt deres basisvaccinationsprogram inden 31. december 2012, gælder ovenstående regler.

For heste/ponyer, der påbegynder deres basisvaccinationsprogram efter 31. december 2012, gælder følgende regler:

Hesten/ponyen skal være basisvaccineret mod influenza, hvilket vil sige, at den skal være basisvaccineret med 2 vaccinationer mod influenza med mindst 21 og højst 92 dages mellemrum. Herefter skal hesten/ponyen have en booster-vaccination, der skal gives tidligst 5 måneder og senest 6 måneder og 21 dage efter den anden basisvaccination i henhold til vaccinenes godkendelse. Hesten skal herefter vaccineres årligt - dvs. senest på årsdagen efter sidste vaccination.

Vaccination skal i ethvert tilfælde være foretaget i henhold til vaccinenes godkendelse.

FEIs regler for heste/ponyer, der skal starte internationale stævner under FEI (FEI Veterinary Regulations):

Nedenstående regler gælder for heste og ponyer, der skal starte internationale stævner under FEI.

Hesten/ponyen skal være basisvaccineret mod influenza, hvilket vil sige, at den skal være basisvaccineret med 2 vaccinationer mod influenza med mindst 21 og højst 92 dages mellemrum. Herefter skal

hesten/ponyen have en booster-vaccination, der skal gives senest 6 måneder og 21 dage efter den anden basisvaccination i henhold til vaccinsens godkendelse. Hesten skal herefter vaccineres årligt - dvs. senest på årsdagen efter sidste vaccination.

Når hesten/ponyen starter et FEI-stævne, må seneste revaccination ikke være foretaget mere end 6 måneder og 21 dage inden stævnestart.

Heste/ponyer, som er korrekt basisvaccineret før 2005 efter FEIs daværende regler, og hvor de årlige revaccinationer er regelret fulgt, skal ikke have ny basisvaccination og booster-vaccination, men kan starte FEI stævner, såfremt årlig revaccination er fulgt. Dog må seneste revaccination ikke være foretaget mere end 6 måneder og 21 dage inden stævnestart.

Heste/ponyer, som er basisvaccineret efter 1. januar 2005, skal være basisvaccineret med 2 vaccinationer mod influenza med mindst 21 og højst 92 dages mellemrum. Herefter skal hesten/ponyen have en booster-vaccination, der skal gives senest 6 måneder og 21 dage efter den anden basisvaccination i henhold til vaccinsens godkendelse.

Dansk Ride Forbunds anbefalinger:

Dansk Ride Forbund anbefaler generelt, at alle vaccinationer af heste - uanset hvilken sygdom der vaccineres imod - skal foretages i henhold til vaccinsens godkendelse. Oplysninger om vaccinsens godkendelse fremgår lægemiddelstyrelsens produktgodkendelse. Er du i tvivl, om din hest er korrekt vaccineret, skal du rådføre dig med din dyrlæge.



Tips og idéer

Har du gode idéer eller staldtips, der kan være til gavn for andre? Du har måske noget at sælge evt. bytte eller købe?

Send det til undertegnede, så kommer det med i Pære Posten.

Prisen for denne ydelse er gratis for medlemmer.

Køb, salg og bytte

Brenderup Horseliner Årg 2007

Brenderup Hestetrailer model Horseliner, Grå/mørkegrå, brugt få gange, sælges grundet dødsfald.

Årgang 2007, reg. 1. gang 09/01/2007. Grå plast laminat sider og mørkegråt glasfiber tag.

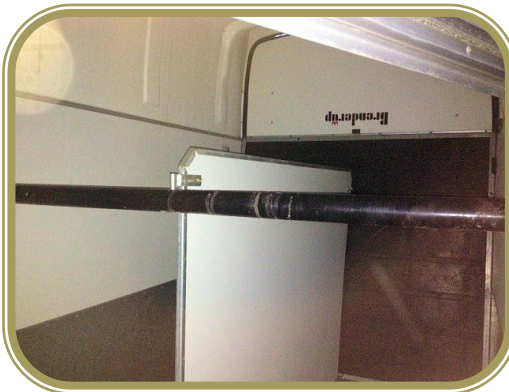
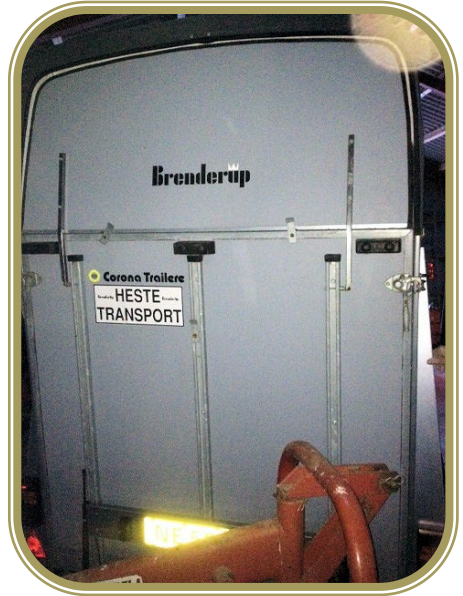
Bredde 162 cm, spiltovslængde 180 cm, indv. højde 222 cm, sparkeplader i begge sider, støtteben samt fastlimet gummimåtte i bund og på rampe.

Bagbomme i 2 højder, Godkendt til dyretransport.

T:2000kg, L:1325kg, E:675kg

Pris: Kr. 22.500,-

Kontakt: Verner Muhlig - 4081 3671



Bjarne Lambrecht Sørensen
Munke Bjergbyvej 53, 4180 Sorø

Mail: bjarne@hestens-venner.dk
tlf.: 20922075

Springsaddel sælges

Lewa, 16,5 tomme springsaddel uden stigeremme, sælges grundet ny hest.

Der er en lille lapning fortil ellers pæn stand.

Pris: 800,-

Se evt. mere på dba via www.abcd.dk/lewa

Kontakt: Dorthe Pihl Sørensen - 2064 4464



Velkommen til følgende nye medlem

På bestyrelsens vegne, skal der hermed lyde et hjerteligt velkommen til vores forening til følgende nye medlem :

Lene Damtoft Johansen, Høng



Her ses Lene som groom på vognen med belgierhesten Frig og kusken Michael Johansen ved linerne

Tage Pedersen er ikke blandt os mere

/af Hanne Jensen

Den 20. december 2012 afgik Tage ved døden efter ca. 14 dages sygdom. Tage blev 80 år i november.

Tage deltog ved mange af foreningens aktiviteter med sine dartmoor ponyer spændt for vogn eller som hjælper, senest ved orienteringsarrangementet 2012 i Bidstrup Skov.

Kørsel med heste var en af Tages store interesser, og han delte gerne ud af hans store viden om dette emne.

Tage fulgtes ofte med sin lille hund Pedersen.

Æret være hans minde.



Tages lille hund Pedersen



Tage med sine Dartmore ponyer



Tage ved orienteringsarr. 2009



Tage bliver nr. 2 i kuskeklassen ved orienteringsarr. 2011



Tage vinder køreklassen ved orienteringsarr. 2008



Tage Pedersen hilser af efter et langt liv i selskab med mange forskellige dyr



Tage vinder køreklassen ved orienteringsarr. 2007

En tankevækkende oplevelse

/af Lone Wunsch

Det var fodertid for hestene. Normalt står alle heste hjemme på folden og venter på, at jeg ankommer med spandene. Pludselig en dag manglede der 2 heste til spisning. Vi har en løbegang ud til en større fold, hvor der er fri adgang hjem til folden med adgang til læstald og vand, og det er også her, der deles foder ud. Jeg delte spande ud til de heste, der allerede var kommet hjem, imens jeg fløjtede og kaldte på de 2 heste, der manglede. Når fjordheste ikke kommer til fodring, så er der som regel noget galt.



Her står jeg med fjordhesten David / kaldet Lillegut, som historien handler om.

Foto af Ernst Christensen

Oppe for enden af løbegangen kunne jeg se den lille vallak David, som løb frem og tilbage på den store fold. Der var panik og stress over tempoet. Kunne han ikke finde hullet i det levende hegn? siden han blev ved med at løbe forbi? Og hvad med fjordhoppen Mille? Hende kunne jeg ikke se, så jeg begynde at gå hen ad løbegangen. Da jeg ankom på den store fold, løb David hurtigt hen mod mig, galopperede i en lille bue bag om mig, og ræsede så af sted igen ned ad bakken på folden. Jamen Der nede lå Mille. David galopperede helt ned til Mille, bag om Mille og igen tilbage til mig, hvor han gentog buen bag om mig. Dette gjorde han flere gange på fuld ræs. I samme øjeblik jeg var nået helt hen til Mille, ræsede David hjem til sin mad. Nu havde jeg åbenbart overtaget Mille. Hun var dårlig. Jeg fik hende på benene, og senere på dagen havde vi dyrlæge. (Mille havde kolik pga. af orm. Hun blev senere testet positiv for bændelorm via en blodprøve)

Godt nok er David en meget, meget sød hest. Men tænk, at han bliver hos Mille, der ligger og er dårlig, i stedet for at komme hjem til sin mad. Tænk lige på at det er en fjordhest, jeg her fortæller om.

Det er da tankevækkende!

Man hører om hopper, der omsorgsfuldt bliver ved deres føl, men jeg har aldrig hørt om en vallak, der har omsorg over for en ældre hoppe.

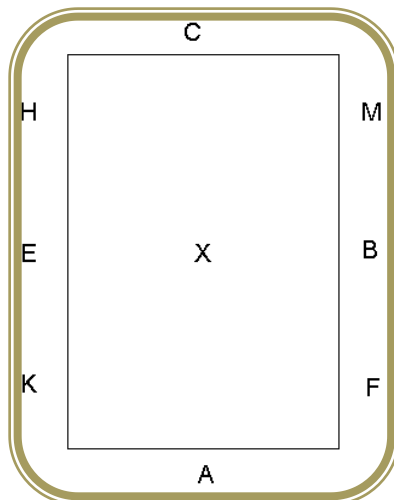
David er godt nok en usædvanlig sød hest! Jeg var imponeret over hændelsen og er det stadig. Den oplevelse var tankevækkende.

Redaktøren efterlyser de små dagligdags historier, og det var så en af mine.

Det "sjove" hjørne

Remser til at huske rækkefølgen på dressurbogstaver:

- Min Bedste Far Albert Købte En Halv Citron
- C (Se) Man Burde Faktisk Aldrig Købe En Hest
- All King Edwards Horses Can Make Big Footprints
- All King Edwards Horses Carried Many Brave Figthers



Er dine medlemsoplysninger stadig ok ?

/af Bjarne Sørensen

Alle medlemmer opfordres til at kontrollere deres medlemsoplysninger på vores hjemmeside, således at vi undgår at udsende medlemsblade og nyhedsmail til gamle adresser.

Det du bør kontrollere er :

- Adresse, telefonnumre, e-mail, hjemmeside
- Er din kontingentindbetaling registreret ?
- Har du sagt ja eller nej til at modtage medlemsbladet med posten ?
- Viser du på medlemssiden ? I så fald bør du venligst gennemlæse og evt. opdatere din beskrivelse og billede.
- Er du tilmeldt vores nyhedsmail ? Hvis ikke så skynd dig at tilmelde dig, hvis du allerede er tilmeldt, så kontroller venligst om vi har den korrekte e-mail.

Der bliver udsendt en nyhedsmail, hver gang hjemmesiden bliver opdateret.



Ikke logget ind



Logget ind

På hjemmesiden under menuen i venstre side kan du logge ind ved at benytte dit medlemsnummer, husnummer og postnummer. Når du er logget ind, vil der komme en menu til syne i toppen af siden magen til billedet herunder:



Menu for medlem : [Mine oplysninger](#) - [Nyeste nr. af Pære Posten](#) - [Foreningens folder](#)

Som medlem har du mulighed for at :

- Læse det nyeste eksemplar af medlemsbladet Pære Posten
- Skrive og besvare indlæg i vores forum uden at skulle indtaste navn og e-mail
- Downloade folder som kan omdeles til andre hesteinteresserede

Sådan når du os

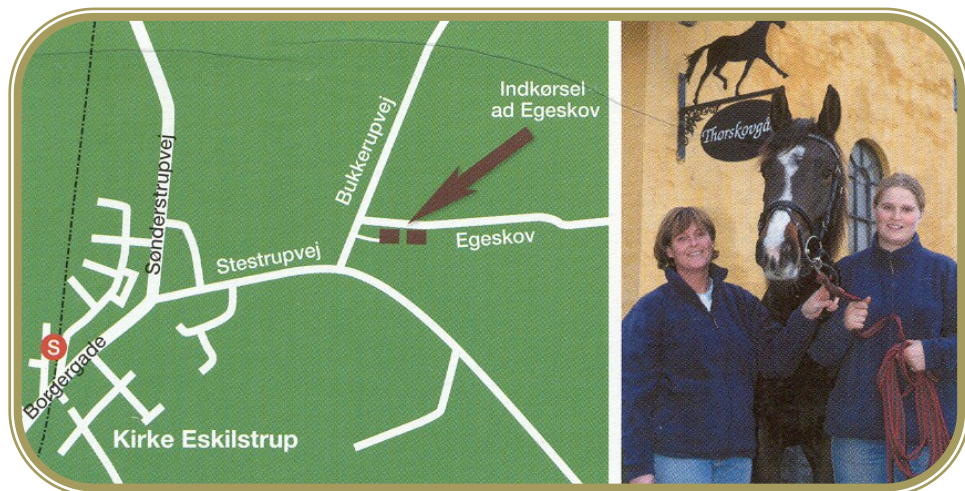
Thorskovgaard
Bukkerupvej 195 II
4360 Kirke Eskilstrup

Telefon 59 16 21 60
Telefax 59 16 22 60
Telefontid alle hverdage 8:00 - 9:00
Tidsbestilling alle hverdage 9:00 - 12:00
Akut vagt efter kl. 16:00 og i weekenden

E-mail maria@hestedoktoren.dk
karen@hestedoktoren.dk
nanna@hestedoktoren.dk



Sådan finder du os



Hjemmeside www.hestedoktoren.dk

Bestyrelse

Formand:

Lone Wunsch
Ordrupvej 80, 4370 St. Merløse

lone@hestens-venner.dk
tlf. 5781 1718 bedst efter kl.17:00

Næstformand:

Jesper Knudsen
Ulstrup Mosevej 11, 4171 Glumsø

jesper@hestens-venner.dk
tlf. 2970 6355

Kasserer, redaktør og hjemmeside:

Bjarne L. Sørensen
Munke Bjergbyvej 53, 4180 Sorø

bjarne@hestens-venner.dk
tlf. 2092 2075

Sekretær:

Kristian Wunsch
Gyvelvej 2, 4690 Haslev

kristian@hestens-venner.dk
tlf. 2133 1381

Øvrige bestyrelse:

Inge Keldebæk
Holløsevej 11, 4420 Regstrup

inge@hestens-venner.dk
tlf. 4076 7351

Suppleanter:

Verner Muhlig
Gl. Skovvej 85, Søby, 4300 Holbæk

verner@hestens-venner.dk
tlf. 5918 3671 / 4081 3671

Hanne Jensen
Stestrupvej 234, 4370 St. Merløse

hanne@hestens-venner.dk
tlf. 5760 0570 / 2860 4659

Aktivitetskalender feb, mar, apr 2013

26. februar - Generalforsamling
20. marts - Besøg hos Hestedoktoren

Kontingent: 100,00 kr. pr. år.
Indmeldelse kan ske via hjemmesiden eller
til kassereren.

Stof til bladet sendes til:

Bjarne Lambrecht Sørensen
Munke Bjergbyvej 53, 4180 Sorø

bjarne@hestens-venner.dk
tlf. 2092 2075



www.hestens-venner.dk
(link for mobiltelefon)